



AVIRON



COUPE DE FRANCE UNIVERSITAIRE LONGUE DISTANCE

LE 1ER ET 2 MARS 2025

À MACÔN - 71000



INFOS SUR INSTA @LIGUE_BFC_FFSU_DIJON OU SUR FACEBOOK @LIGUE BOURGOGNE FRANCHE-COMTE FFSU - DIJON



Bienvenue

Chers étudiant(e)s

Vous trouverez dans ce dossier les informations concernant la Coupe de France Universitaire d'Aviron Longue Distance, ainsi que les documents à compléter et à retourner impérativement avant le **21 février 2025** pour vous inscrire et éventuellement réserver vos repas et hébergements.

Cordialement,



Bertrand GAUTIER
Directeur National Adjoint
FF Sport U

Jean-Jacques RENIER
Directeur Ligue BFC Sport U



Enjeux

- Promotion de l'Aviron auprès des publics universitaires et scolaires.
- Développement du sport de compétition dans l'enseignement supérieur.
- Manifestation positionnée développement durable.
- Collaboration avec le mouvement sportif.

Licence / Engagement

[Présentation sur place de la carte d'étudiant, de la licence FF Sport U 2024-2025](#)

Image

Le candidat participant, du seul fait de son inscription, consent aux organisateurs l'utilisation de son nom, prénom, adresse, image, témoignages, résultats obtenus et ce par tous moyens de communication.

Le candidat participant consent également à ce que son nom puisse être utilisé en association avec sa propre image, et à ce que sa voix, son nom et son image puissent être enregistrés amplifiés et reproduits sur des films ou tout autre support.

Le candidat participant accorde l'autorisation d'utiliser et notamment d'éditer tout ou partie desdits documents, dans la mesure où Ligue BFC Sport U Dijon et/ou ses partenaires le jugent nécessaire et cela sans limitation de durée. Le candidat participant renonce à toute revendication liée à l'exploitation desdits documents, en particulier de nature financière.



Coupe de France Universitaire Longue Distance

MÂCON 1^{er} et 2 mars 2025

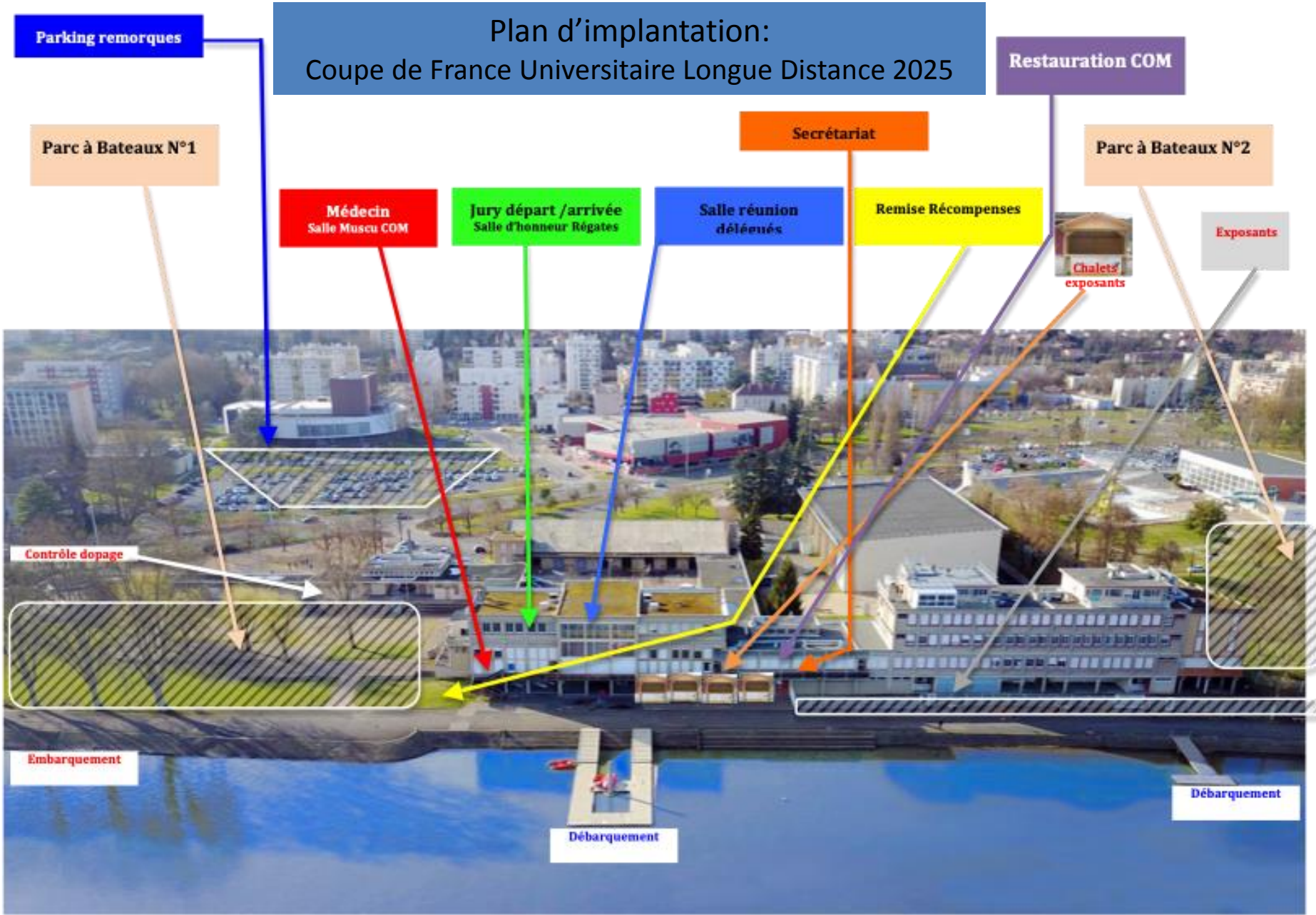


Mâconnais-Beaujolais
AGGLOMÉRATION



REGION
BOURGOGNE
FRANCHE
COMTE

Plan d'implantation: Coupe de France Universitaire Longue Distance 2025



Parking remorques

Parc à Bateaux N°1

Médecin
Salle Muscu COM

Jury départ /arrivée
Salle d'honneur Régates

Salle réunion
délégués

Secrétariat

Remise Récompenses

Restauration COM

Parc à Bateaux N°2

Chalets
exposants

Exposants

Contrôle dopage

Embarquement

Débarquement

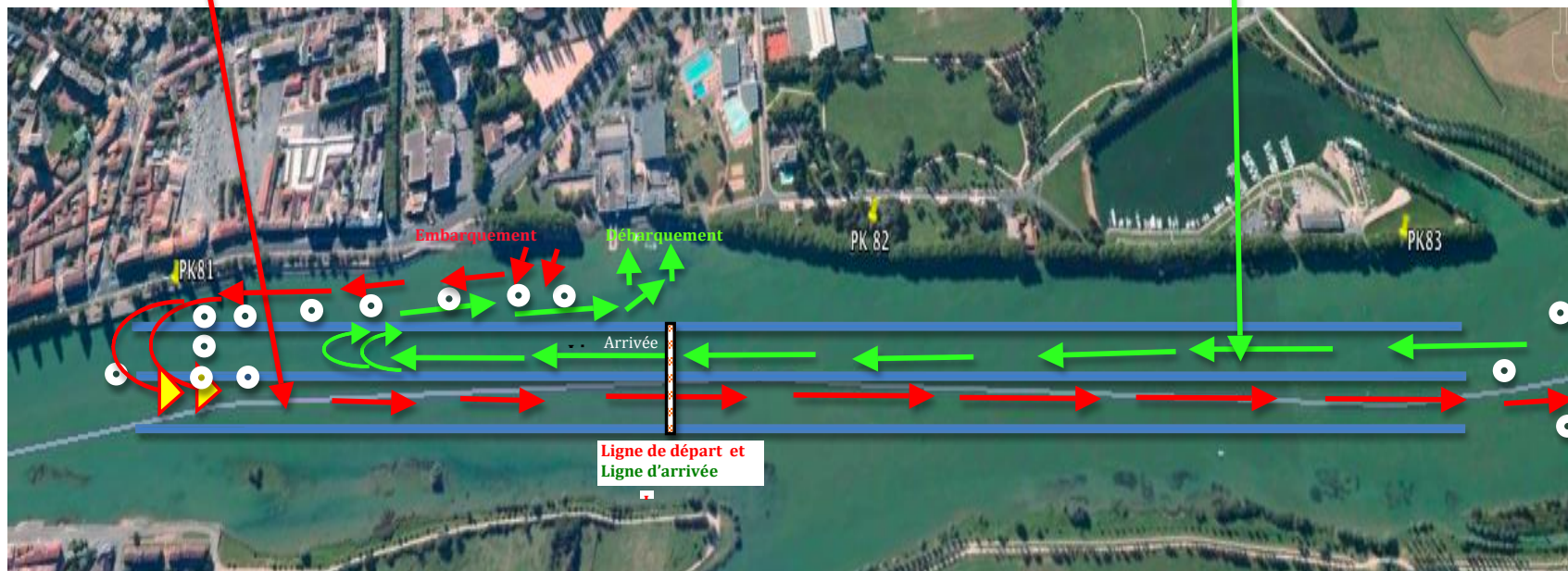
Débarquement

Ligne d'eau 1, 2 et 3

Départ 8000m

Ligne d'eau 4, 5 et 6

Retour 8000m



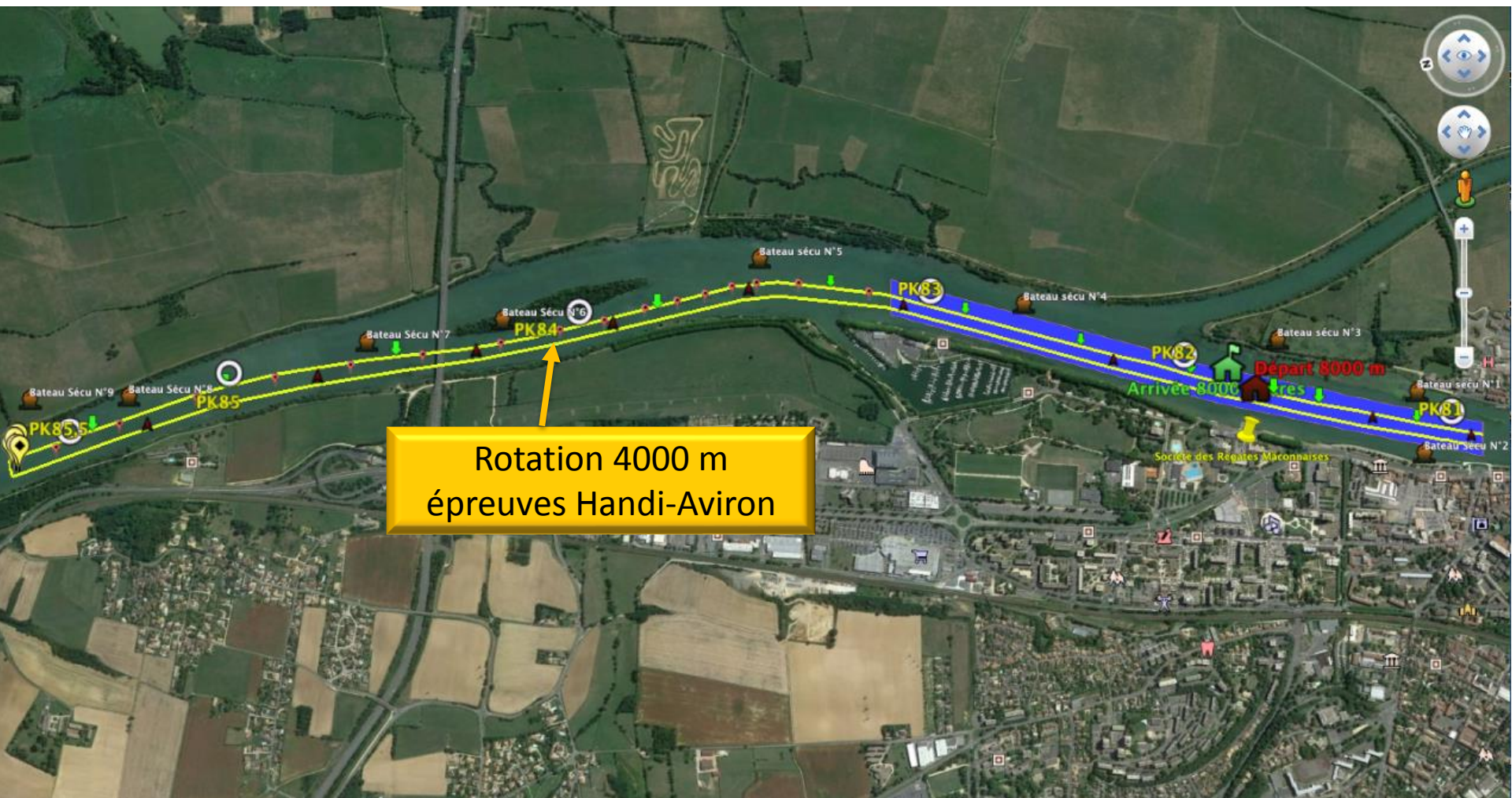
Plan de Compétition:

Coupe de France Universitaire Longue distance 1^{er} et 2 mars 2025

Jury départ/Jury Arrivée : Salle d'honneur Régates

Balisage Albano pour délimiter les couloirs de montée et descente

Positionnement bateaux sécurité Coupe de France Universitaire Longue Distance 2025



Rotation 8000 bouées mètres

PK85,5

PK85

Sans titre - Repère

Sans titre - Repère

PK84

Sans titre - Repère

PK83

PK82 Arrivée 8000 mètres

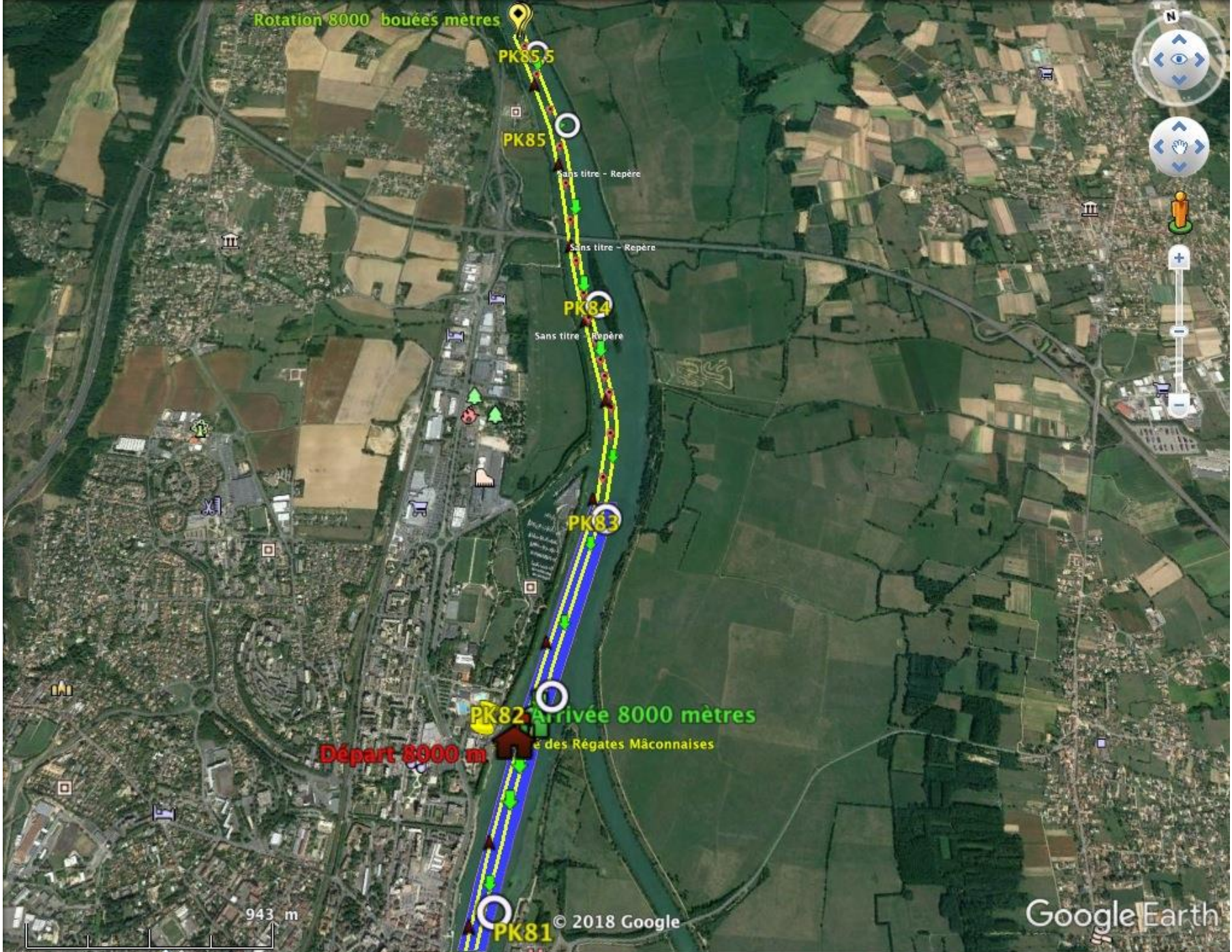
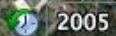
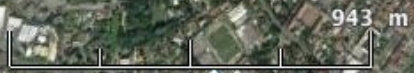
Départ 8900 m

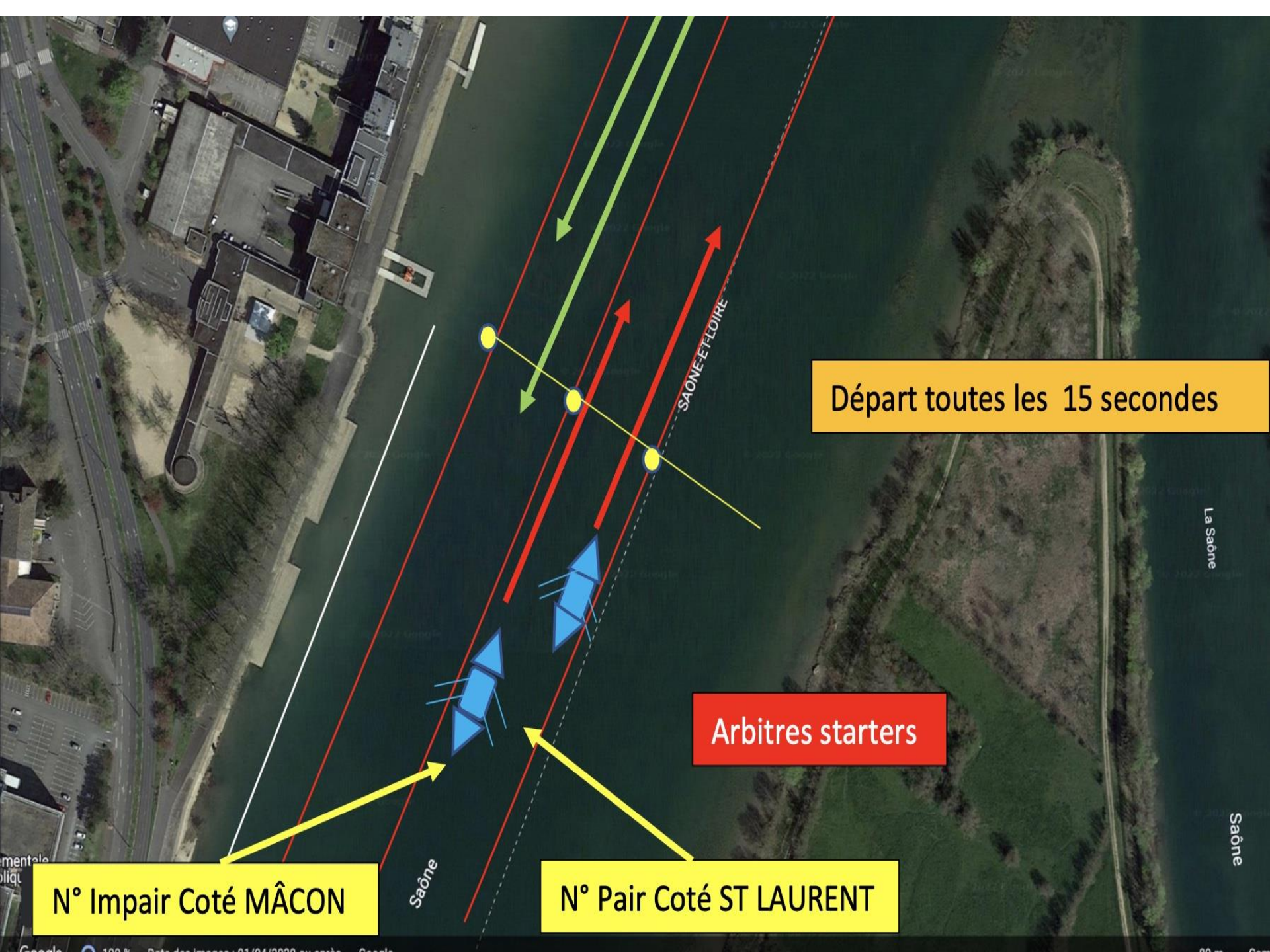
PK81

© 2018 Google

Google Earth

Date des images satellite : 20/8/2018 46°19'32.26"N 4°51'04.50"E élév. 173 m altitude 4.78 km





Départ toutes les 15 secondes

Arbitres starters

N° Impair Coté MÂCON

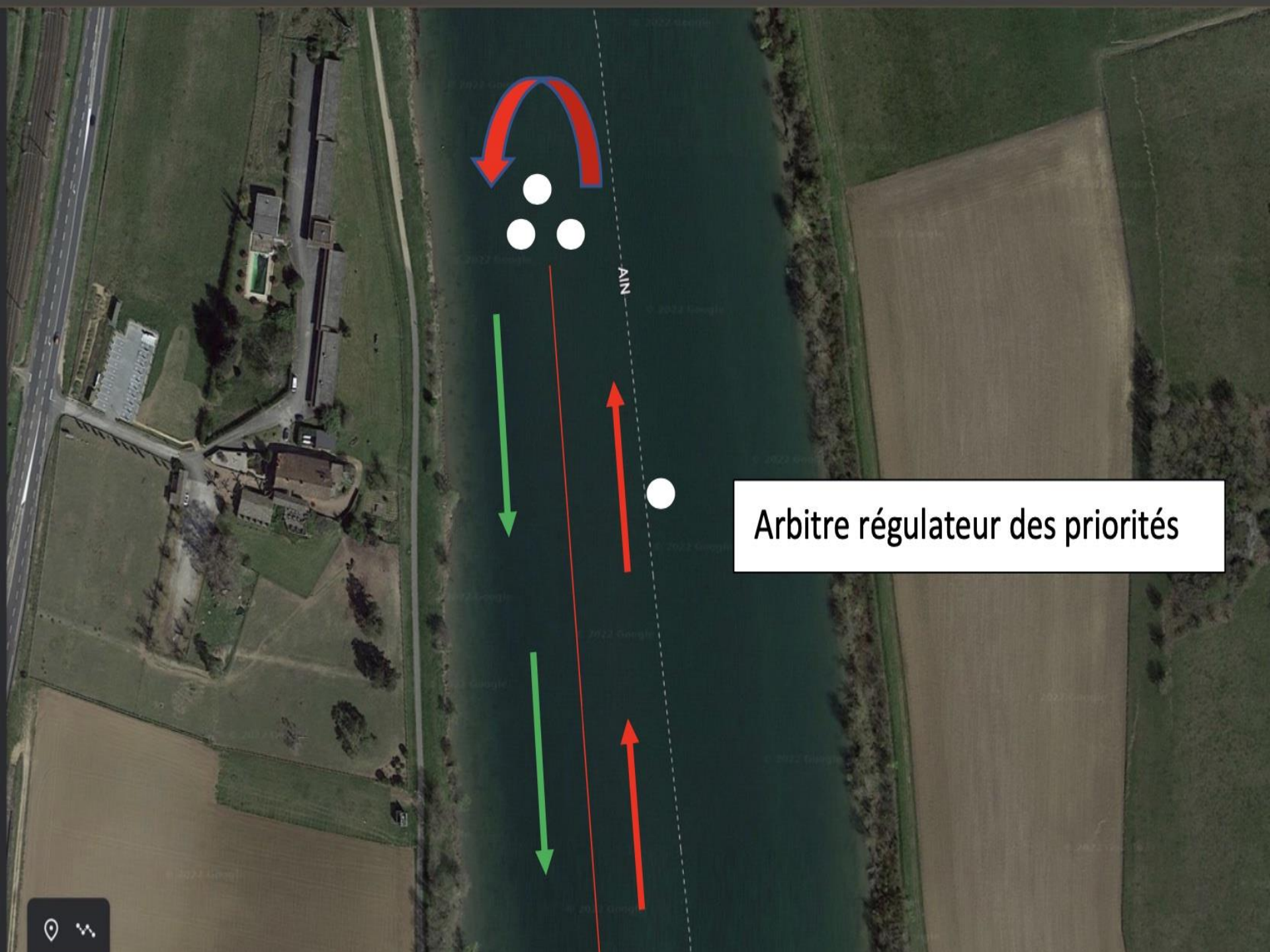
N° Pair Coté ST LAURENT

La Saône

Saône

Saône

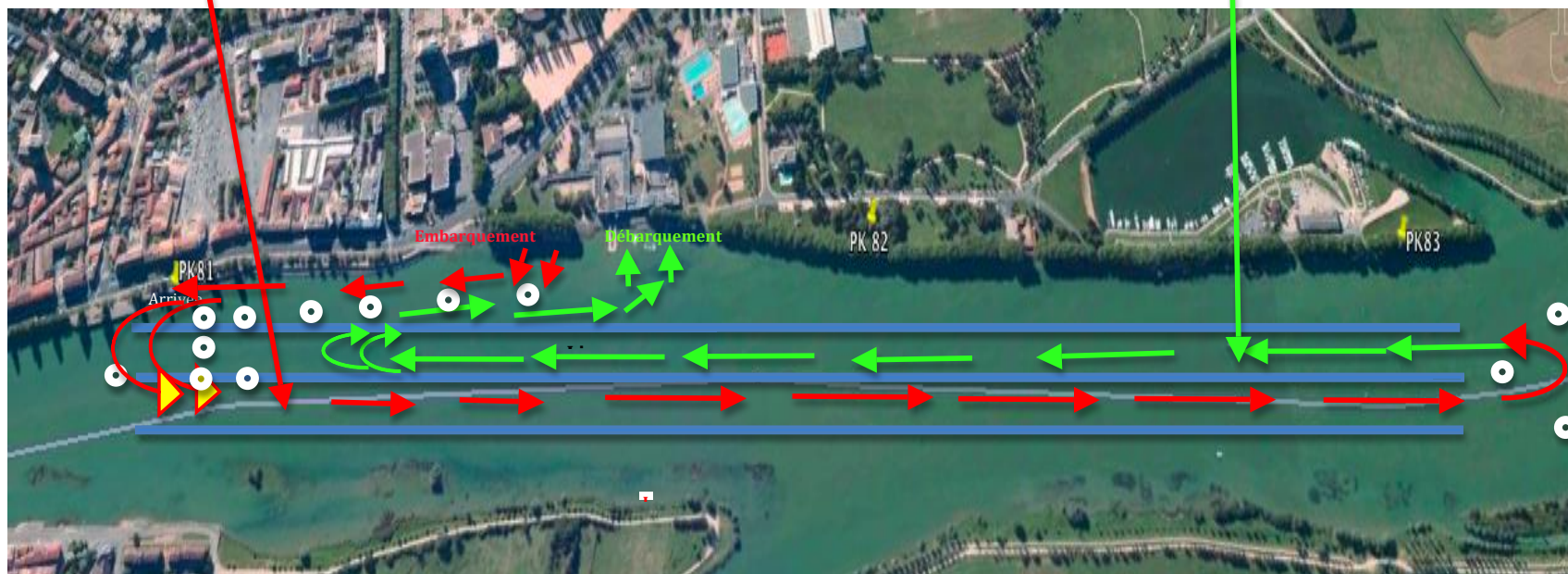
SAONE-FLOIRE



Arbitre régulateur des priorités

Ligne d'eau 1, 2 et 3
Montée dans le balisage

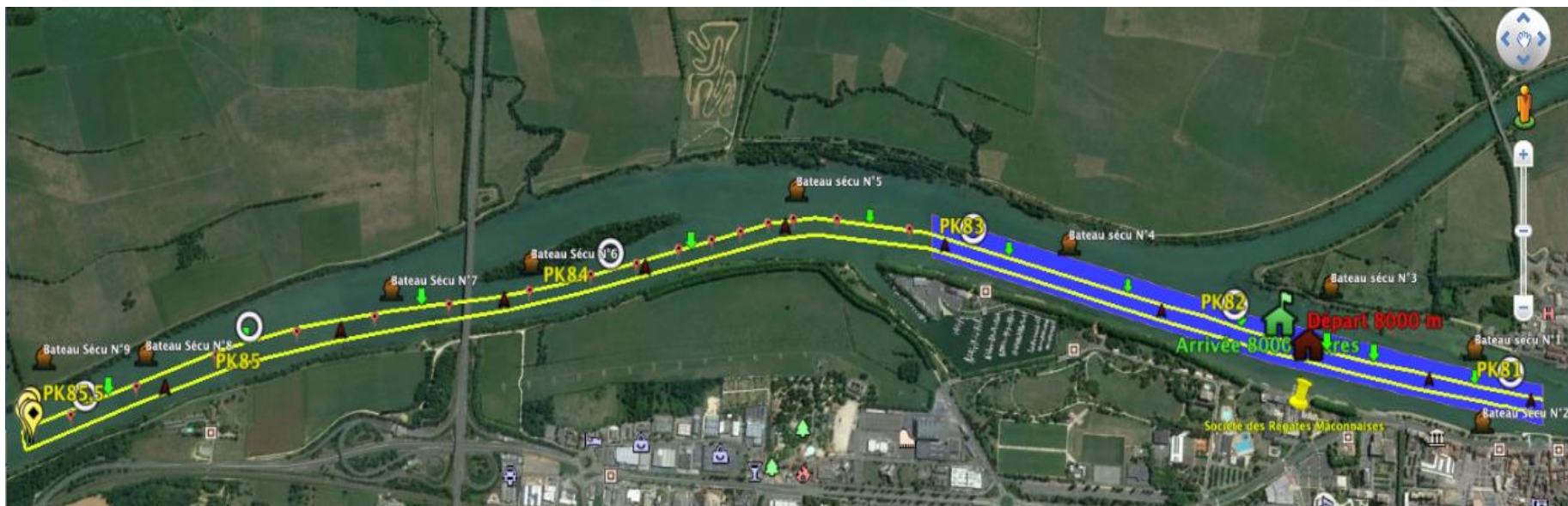
Ligne d'eau 4, 5 et 6
Descente dans balisage



Plan d'entraînement :
Coupe de France Universitaire Longue distance 1^{er} et 2 mars 2025

Entraînement uniquement dans le balisage Albano du bassin
Samedi et dimanche de 8H30 à ½ heure avant le premier départ

Positionnement bateaux sécurité



Coupe de France Universitaire d'Aviron Longue Distance

MÂCON 1^{er} et 2 mars 2025

Engagements :

- **Inscriptions :** lien pour engagement - http://www.sport-u-licences.com/fnsu_compets02.php _ Clôture, le 18 février 2025 14h00. Consultation Start, 21/02.

Réunion délégués :

- Samedi 1^{er} mars 2025 à 11H00 salle de Danse du COM 2^o étage. **Confirmation engagements, vérification des licences: samedi 12h00 et dimanche 8h30.**

Horaires entraînements :

- Uniquement dans le balisage Albano du bassin de 2000 mètres.
- Samedi de 8H30 à ½ heure avant le premier départ. Après-midi 17H00-18H20. Dimanche de 8H30 à ½ heure avant le premier départ.

Sécurité sur l'eau :

- 10 bateaux de sécurité avec plongeurs. Catamaran FFA.

Sécurité à terre :

- Médecin positionné dans salle de Musculation COM coté Saône. Secouristes FFSS.

Résultats

- Temps intermédiaires: Temps de passage au : 2Km, 4Km, 6km
- affichage: Sur écrans en direct sur le site, et via application smartphone Team Time.

Numéro:

- À retirer au secrétariat contre une caution de 10 €uros par numéro

Arbitrage :

- Le jury : **Président:** Le jury est composé d'arbitres nationaux.
- 2 arbitres rabatteurs en zone de départ. 2 arbitres au virage pour donner les priorités aux bateaux, 100 mètres avant le virage.
- Arbitre de parcours en point fixe sur l'eau, Arbitres commission de contrôle., Arbitres juges au départ et juges à l'arrivée.

Assurances :

- Chaque société participante doit obligatoirement assurer son matériel. Le comité d'organisation des Régates Mâconnaises décline toute responsabilité.

Licences, Règlement sportif :

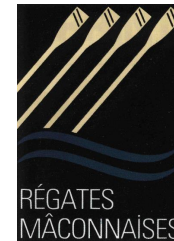
- Rappel: Licence FFSU obligatoire. **Un équipage ne peut être composé que de licenciés d'une même AS. Aucune licence individuelle ou extérieure ne sera acceptée.** Une As peut présenter plusieurs équipages. L'équipage devra être capable de présenter licences ou pièces d'identités à la commission de contrôle à l'embarquement ou au débarquement.

Parc à Bateaux :

- Surveillance nocturne de 22H00 à 6H00 (Société de Sécurité). Véhicules et remorques sur parkings extérieurs à proximité parking des droits de l'Homme.

Remise des Prix :

- À l'issue des épreuves du samedi et du dimanche ½ heure après la fin des épreuves



Programme Coupe de France Universitaire d'Aviron Longue distance 2025

Samedi 01 mars 2025: départs 13H30-15H30

Dimanche 02 mars 2025: départs 9H00-11H00

Samedi après-midi – Distance de course: 4 000 m – Critérium

- 1 SM4x HSt^Δ 4 rameuses et rameurs en couple – handi-santé
- 2 SH2x HV PR Open^Δ 2 rameuses ou rameurs en couple – handi-valide

*dont 1 femme et 1 homme et 50% de l'équipage ayant une attestation MDPH ou ALD
dont 1 PR1, PR2 ou PR3 et 1 valide (Open)*

Samedi après-midi – distance de course: 8 000 m

- 3 J18H8+ 8 rameurs en pointe avec barreur
- 4 J18F8+ 8 rameuses en pointe avec barreur
- 5 SH4x 4 rameurs en couple
- 6 SH4x FFSU 4 rameurs en couple
- 7 MCH4x 4 rameurs en couple
- 8 MEH4x 4 rameurs en couple
- 9 SH4- 4 rameuses en pointe sans barreur
- 10 MCH4- 4 rameurs en pointe sans barreur
- 11 MEH4- 4 rameurs en pointe sans barreur
- 12 J18H2x 2 rameurs en couple
- 13 J18F2x 2 rameuses en couple
- 14 SF8+ 8 rameuses en pointe avec barreur
- 15 SF8+ FFSU 8 rameuses en pointe avec barreur
- 16 MCF8+ 8 rameuses en pointe avec barreur
- 17 MEF8+ 8 rameuses en pointe avec barreur
- 18 SM4x 2 rameuses et 2 rameurs en couple
- 19 SM4x FFSU 2 rameuses et 2 rameurs en couple
- 20 MCM4x 2 rameuses et 2 rameurs en couple
- 21 MEM4x 2 rameuses et 2 rameurs en couple
- 22 SF2x 2 rameuses en couple
- 23 MCF2x 2 rameuses en couple
- 24 MEF2x 2 rameuses en couple

Dimanche matin – distance de course: 8 000 m

- 25 SH2x 2 rameurs en couple
- 26 MCH2x 2 rameurs en couple
- 27 MEH2x 2 rameurs en couple
- 28 J18H4x 4 rameurs en couple
- 29 J18F4x 4 rameuses en couple
- 30 J18H4- 4 rameurs en pointe sans barreur
- 31 J18F4- 4 rameuses en pointe sans barreur
- 32 SH8+ 8 rameurs en pointe avec barreur
- 33 SH8+ FFSU 8 rameurs en pointe avec barreur
- 34 MCH8+ 8 rameurs en pointe avec barreur
- 35 MEH8+ 8 rameurs en pointe avec barreur
- 36 SF4x 4 rameuses en couple
- 37 SF4x FFSU 4 rameuses en couple
- 38 MCF4x 4 rameuses en couple
- 39 MEF4x 4 rameuses en couple
- 40 SF4- 4 rameuses en pointe sans barreur
- 41 MCF4- 4 rameuses en pointe sans barreur
- 42 MEF4- 4 rameuses en pointe sans barreur
- 43 SM8+ 4 rameuses et 4 rameurs en pointe avec barreur
- 44 SM8+ FFSU 4 rameuses et 4 rameurs en pointe avec barreur
- 45 MCM8+ 4 rameuses et 4 rameurs en pointe avec barreur
- 46 MEM8+ 4 rameuses et 4 rameurs en pointe avec barreur

1. DESCRIPTION

Il s'agit d'un parcours contre la montre en aller/retour sur une distance totale d'environ 8 000 m.

Un classement est établi par épreuve.

Les résultats du Championnat de France sont proclamés sur la base de ce classement.

2. ZONE D'ACCÈS AU DÉPART

Tous les équipages rejoignent directement la zone de départ après avoir embarqué.

3. DÉPART

L'ensemble des équipages d'une même épreuve se présente dans la zone de départ dans l'ordre de leur numéro et se placent sous les ordres du starter 5 minutes avant l'heure du premier concurrent de leur épreuve.

Le starter lance les équipages d'une même épreuve toutes les 10 à 15 secondes selon les conditions de navigation.

Les départs s'effectuent lancés, les temps sont pris au passage de la ligne de départ.

4. EN COURSE

- Les équipages sont seuls responsables de leur direction.
- Les équipages doivent immédiatement obéir aux instructions des arbitres.
- Tout équipage qui abandonne (quelle qu'en soit la raison) doit le signaler aux arbitres. Le retour se fera en respectant le sens de circulation et sans gêner les autres équipages.
- L'équipage qui est rattrapé doit impérativement s'écarter pour laisser la meilleure trajectoire à l'embarcation plus rapide.
- À l'approche du demi-tour, au 4 000 m, un entonnoir, constitué par trois grosses bouées disposées en triangle, matérialise la zone.
- **En cas de bord à bord**, l'équipage qui pénètre en tête dans l'entonnoir est prioritaire pour la totalité de la manœuvre ; dans les autres cas, le bateau se faisant remonter laisse la priorité au remontant lors du virage.
- Les manœuvres de dépassement **par l'intérieur** ne sont pas autorisées dans la zone balisant le demi-tour.
- Toutes les embarcations doivent contourner les 3 bouées.
- Le retour s'effectue dans le couloir de descente.
- Un entonnoir de bouées guide les équipages vers le balisage Albano.
- Les temps sont pris lorsque les équipages franchissent la ligne d'arrivée.
- Une fois la ligne d'arrivée franchie, les équipages doivent dégager rapidement la zone en descendant au bout du balisage avant de pouvoir regagner le ponton de débarquement.

5. PÉNALITÉS

Les équipages qui enfreindront les dispositions prévues à l'article 4 et généreront d'autres équipages pourront se voir appliquer une pénalité de 20 secondes par le jury.

6. ÉPREUVES PARA-AVIRON

Les équipages inscrits sur les épreuves **handi-valide et handi-santé** se verront proposer un parcours d'une longueur ramenée à 4 000 m environ en début de programme.

7. SÉCURITÉ

Des bateaux de sécurité sont en place tout le long du parcours.

8. NUMÉRO

Les numéros des bateaux sont fournis par la FFA et doivent être impérativement restitués à l'issue de la course.

Tout numéro non restitué sera facturé 10 € à l'issue du championnat.

9. ENTRAÎNEMENTS

Les entraînements sont autorisés dans le champ de course habituel, et en respect du plan de circulation dans les horaires indiqués sur le programme. Le bassin ferme 30' avant le premier départ. Le bassin sera réouvert dès l'arrivée du dernier équipage de la dernière course jusqu'au coucher du soleil.

10. HANDI-SANTÉ ET PARA-AVIRON

Handi-Santé

Les attestations MDPH et ALD doivent être envoyées au moment de l'engagement à l'adresse handicaps@ffaviron.fr

Para-aviron

La course open regroupe les 3 catégories (PR1, PR2, PR3) dans le même classement.

Un handicap de temps sera ajouté au PR2 et PR3 :

- PR2 : + 2'08
- PR3 : + 4'38

Les rameurs et rameuses valides coéquipier-ères des PR1 et PR2 devront ramer avec un siège fixe obligatoirement et mettre la sangle. Les rameurs PR1 et PR2 doivent être capables de réaliser le parcours entièrement, à allure de course et posséder le brevet handi-compétition.

La ligne 4 sera réservée aux bateaux para-aviron pour la descente dans le balisage.

Un arbitre sera présent à la bouée de virage pour éviter les collisions avec les bateaux arrivant du 4 000 m.

Coupe de France Universitaire d'Aviron Longue Distance MÂCON 1^{er} et 2 mars 2025

- **Restauration.**

- **Centre Omnisports de MÂCON:**

- Réservation: Directeur Adjoint C.O.M : ÉRIC BARBIER
Tél : 03.85.32.32.10
Courriel : contact@com-macon.fr
Réservations **jusqu'au 21 février 2025**

- **Package N°1: 56€ / Personnes**

4 repas

Repas: Vendredi soir 28/02/2025
Samedi midi 1^{er}/03/2025
Samedi soir 1^{er}/03/2025
Dimanche midi 02/03/2025

- **Package N°2: 42€ /Personnes**

3 repas

Repas: Samedi midi 0 1^{er}/03/2025
Samedi soir 1^{er}/03/2025
Dimanche midi 02/03/2025

❖ Possibilité de petits déjeuners 4,5€

- **Horaires repas:**

Samedi et Dimanche Déjeuner à partir de 10H45
Dîner vendredi et samedi à 19H00



- **Restauration.**

- Centre Omnisports de MÂCON:**

- Réservation: Directeur Adjoint C.O.M : ÉRIC BARBIER

Tél : 03.85.32.32.10

Courriel : contact@com-macon.fr

Réservations ***jusqu'au 21 février 2025***



Fiche Réservation:

Nom du club				
Adresse:				
Tél Responsable:				
Courriel:				
Nombre de personnes	Package restauration N°1 4 repas 56€	Package restauration N°2 3 repas 42€	Petits déjeuners 4,5€	Total:

- **Hébergement.**

CONTACT ET HÉBERGEMENT

Société des Régates Mâconnaises – Tél. 03 85 38 00 67 – regates.maconnaises@free.fr ou C71003@ffaviron.fr